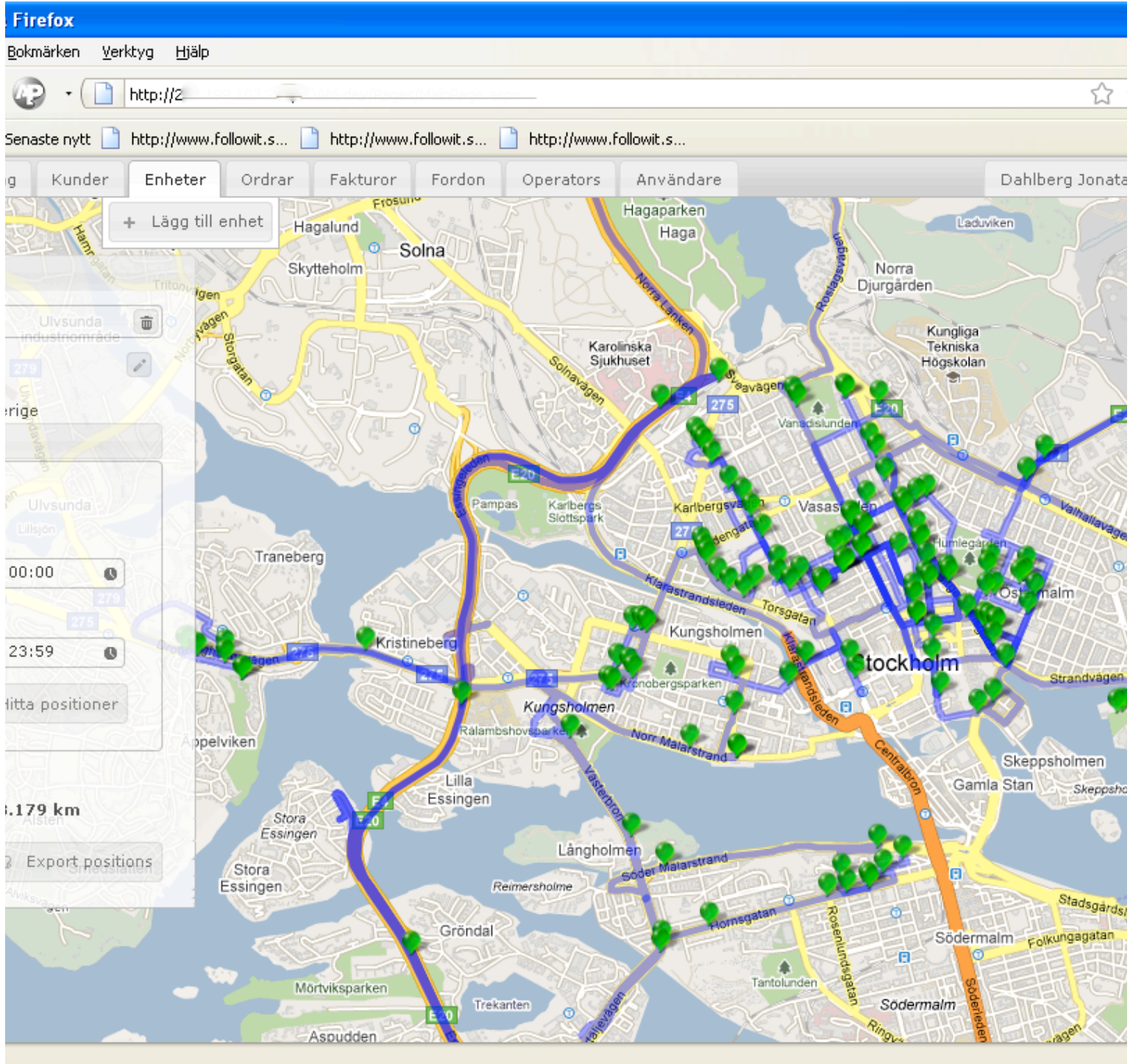


Delårsrapport Followit Holding AB (publ)

Kvartal I 2010



Innehållsförteckning

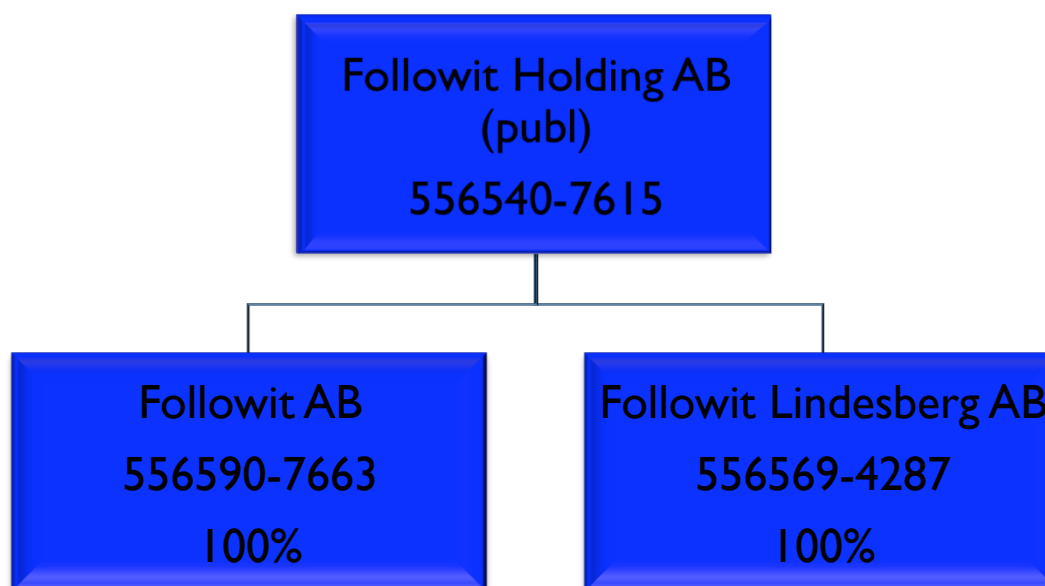
Kvartalet i korthet	3
Koncernstruktur	4
Marknaden	
Segmentsfördelning	
Affärsområden	5
Security	
Mobistics	
Outdoor	6
Wildlife	
VD kommentar	7
Viktiga händelser	8
Resultatutveckling	
Tvister	
Balansräkning och kassaflöde	
Investeringar	
Kassaflöde	
Likviditet och finansiell ställning	
Redovisningsprinciper	
Transaktioner med närstående	
Granskning	
Bolagsinformation	9
Kommande informationstillfällen	
Övrig information	
Koncernens resultaträkning	10
Rapport över totalresultat	
Koncernens finansiella nyckeltal	11
Koncernens balansräkning	
Koncernens kassaflödesanalys	12
Moderbolagets resultaträkning	13
Moderbolagets balansräkning	

Kvartal I i korthet

- Nettoomsättningen för perioden 6,5 MSEK (9,8 MSEK)
- Rörelseresultatet före avskrivningar 0,2 MSEK (0,9 MSEK)
- Resultatet efter finansiella poster -0,7 MSEK (0,2 MSEK)
- Resultatet per aktie -0,00014 SEK/aktie (0,0003 SEK)



Koncernstruktur 2010



Marknaden

Koncernens marknad är fördelad på de fyra affärsområdena Security, Mobistics, Outdoor och Wildlife.

- **Security** – utveckling, marknadsföring och försäljning av produkter och tjänster till säkerhetsmarknadens olika segment för positionering, övervakning och kontroll av mobila enheter.
- **Mobistics** - utveckling, marknadsföring och försäljning av positionerings- och logistiklösningar till lastbilsåkerier, entreprenörer inom anläggningsbranschen, bilbärgningar och liknande branscher.
- **Outdoor** - utveckling, marknadsföring och försäljning av produkter och tjänster till distributörer och slutkonsumenter för positionering och återfinning av jakthundar och husdjur.
- **Wildlife** - utveckling, marknadsföring och försäljning av produkter och tjänster för forskning om vilda djur samt boskap.

Segmentsfördelning

	Security	Mobistics	Wildlife	Outdoor	Totalt
Norden	519	1 575	289	329	2 712
EU	210		832	681	1 723
Övriga länder			2 063	43	2 106
Totalt	729	1 575	3 184	1053	6 541

Affärsområden

Security

Säkerhetsmarknaden – En ökande hotbild för nationella och internationella transporter ökar tillväxten för företag som utvecklar säkerhetslösningar i preventivt syfte. Inom detta område har Bolaget under de senaste åren haft en ledande ställning som leverantör av utrustning för mobil telekommunikation, GPS/GSM positionering och radiopejling. Ett långt samarbete med Security Qube Systems (SQS), som är tillverkare av säkerhetsväskor, samt de säkerhetsbolag som är aktiva i Sverige har gett Followit ett starkt varumärke. Området kräver nya branschanpassade lösningar. Bolagets erfarenhet från branschen i kombination med den nya Web-baserade IT-plattformen, Followit "total 2.0", gör att Followit är ett starkt alternativ för dessa kunder.



Övervakning – Att övervaka värdefulla egendomar är något som ligger i allas intresse. Det som är värdefullt behöver inte nödvändigtvis vara dyrt. Det viktiga är att det som ska övervakas är tillräckligt värdefullt för den som äger egendomen och att priset för att övervaka med exempelvis spårutrustning ligger i paritet med upplevd nytta och trygghet. Med en ökad konkurrens och större tillverkningsvolymerna på hårdvaror har priserna pressats ner till nivåer som gör att de flesta har möjlighet att bevaka sina ägodelar med spårutrustning. Detta tillsammans med ett stort antal stölder av bilar, motorcyklar, snöskotrar, entreprenadmaskiner och industrimaskiner bidrar till en växande marknad för bolag som kan erbjuda enkla och bra lösningar. För det här segmentet är Followit "finder" speciellt framtagen och anpassad.

Mobistics

Lösningar för transportlogistik – Followits fokus har tidigare legat på kundspecifika tekniklösningar inom mobildatakommunikation för tunga transporter. Med Followit "total 2.0" erbjuds en Web-baserad lösning med funktioner som fleet-managementsystem, ruttplanering, körjournal, miljölösningar, kvalitetssäkring med flera tillämpningar. En viktig komponent i



lösningen är systemets flexibilitet och möjlighet till driftsättning utan anpassningar eller integration med kundens egna system. Endast en enkel installation av hårdvaran i fordonet samt en inloggning krävs för att komma igång. Konceptet är unikt i sitt slag genom kombinationen av erbjudna funktioner, flexibilitet och prismodell.

Marknaden styrs av transportbolagens och åkeriernas krav på ökad konkurrenskraft genom effektivisering av befintliga logistikprocesser samt ökade miljökrav. Ökad kontroll och säkerhet är också betydande faktorer för att marknaden växer. Här kan Followit med sin speciella kompetens inom både säkerhet och logistik erbjuda lösningar som uppfyller båda kraven. Marknadsutvecklingen styrs även av fackliga krav samt myndighetsbeslut gällande säkra transporter.

Outdoor

Marknaden inom detta affärsområde består av tillämpningar för jakt och för husdjur. Såväl jägare som husdjursägare har behov av att känna trygghet eller kunskap om var djuret befinner sig. Positioneringsutrustningen bygger på GPS/GSM teknik och på traditionell radioteknik, och är till för att söka och återfinna jakthundar eller sällskapsdjur.



Idag säljs positioneringsutrustningen i Norden och Europa men i allt större utsträckning även i andra delar av världen. Det finns en klar marknadspotential för ökad försäljning inom Europa och i övriga världen med fler återförsäljare. Produkterna säljs under namnen Contact Pro och Contact GPS för jakthundar samt PetCom för sällskapsdjur.

Wildlife

För positionering av vilda djur i forskningssyfte tillverkas olika typer av GPS halsband som säljs på världsmarknaden under namnet Televilt, som är ett välkänt varumärke sedan 1970-talet. Med den nya generationen GPS-halsband, Tellus, har Bolaget intagit en framskjuten position. Med de minsta halsbanden som endast väger 60 gram är det möjligt att följa t.ex. räv och hare med denna nya positioneringsteknik, något som är unikt inom området. Affärsområdet Wildlife erbjuder också ett stort urval av teknik och tjänster för överföring av positionsdata till kunden. Ny satellitteknik ger överföring av positionsdata direkt från större djur i avlägsna och svårtillgängliga områden till forskarens dator.



RDT-Tellus är en av våra senaste produkter som inte enbart är framtagen för forskning utan även för att underlätta renskötseln i norra Sverige och Skandinavien. Renen positioneras 12 gånger per dygn vilket gör det lättare kan få kontroll över hur renarna rör sig och vilka marker som är värdefulla.

Kommentarer från Verkställande direktör

Försäljningen under första kvartalet är något bättre än Bolagets prognoser och resultatet visar ett minus som bara är hälften av det förväntade. Anledningen till de lågt ställda förväntningarna för första kvartalet grundar sig dels på att det historiskt sett är Bolagets sämsta period och dels på att lanseringen av den nya webbaserade IT-plattformen Followit "total 2.0" planerats till årets andra kvartal.

Med anledning av att marknaden förändrats och utbudet av konkurrerande hårdvaror ökat tillsammans med att tekniken för datakommunikation, webb-, kart- och telematik tjänster genomgått en betydande utveckling, har paketering av produkter och tjänster blivit en allt viktigare faktor för att attrahera kunderna. Bolaget har de senaste två åren ändrat karaktär och utvecklats till ett mer marknadsinriktat företag med starkare mjukvaruprofil. Nya tillämpningar har paketerats i en helt ny, webbaserad IT-plattform, Followit "total 2.0". Enkla, användarvänliga, flexibla och färdigpaketerade lösningar kompletterar befintlig produktportfölj till ett helhetskoncept.

Bolagets ompositionering har genomförts genom en delvis förändrad prisstrategi och genom en nyutvecklade IT-plattform. Den nyutvecklade IT-plattformen har möjliggjort den nya affärsmodellen och placerat Bolagets teknik i framkant. Administrationsservern har hög flexibilitet för att enkelt kunna implementera marknadens samtliga nuvarande och kommande hårdvaror, även mobiltelefoner. Detta presenteras på en väl etablerad internetkarta tillsammans med kundens egna funktioner i en integrerad webbportal. Hela systemet är webbaserat och kan administreras från alla internetanslutna datorer samt mobiltelefoner över hela världen. Ingen installation av lokala applikationer krävs.

Bolagets affärssegment Mobistics och Security där kunden oftast är näringsidkare har hittills präglats av alltför oflexibla system som inte alltid gett kunden kostnadseffektiva lösningar för just sin verksamhet. Den nya affärsmodellen ökar väsentligt Bolagets möjligheter att erbjuda kunden kostnadseffektiva lösningar och öppnar upp för nya obearbetade marknader.

Affärsmodellen har utvecklats till att i stor utsträckning omfatta hyresalternativ, vilket har förenklats och förkortat säljprocessen. Kunden erbjuds möjlighet att hyra ett grundpaket med tjänster till fast månadspris som inkluderar mjukvara, hårdvara och abonnemang för att därefter, om de så önskar, snabbt och enkelt köpa tillvalstjänster via Bolagets hemsida. I dagsläget erbjuds 12 olika tillvalstjänster utöver grundpaketet.

Med den nya prissättningen erbjuds kunden abonnemang med tre bindningstider 36, 24 respektive 12 månader, utan att ytterligare kostnader för kunden tillkommer. Den förenklade prissättningen ger kunden goda möjligheter att överblicka den slutliga kostnaden för sin investering och med möjligheten att växa in i systemet kan han styra sina investeringar efter behov och ekonomi. Efter avslutad bindningstid finns möjlighet att lösa ut sin positioneringsutrustning, förnya eller fortsätta hyra till reducerad kostnad.

Modellen är en kombination av redan etablerade och framgångsrika metoder att på kort tid knyta till sig ett stort antal abonnenter. Bolaget blir i och med detta, såvitt vi bedömer, den första aktören att leverera telematikbaserade tjänster och produkter med denna strategi. Samtliga affärssegment inom Bolaget berörs och stora möjligheter till synergieffekter skapas. En total implementering av Bolagets samtliga tjänster i den nya IT-plattformen, Followit "total 2.0", förväntas ge Bolaget ökade marginaler parallellt med att kunderna erbjuds en ökad service till lägre kostnad.

Jan Vellner, VD/Koncernchef
Followit Holding AB (publ)

Viktiga händelser under kvartalet

- Den 5 februari beställer Num'axes hundpejlingsutrustning för 7 MSEK för leverans under 2010.
- Den 24 februari beslutar styrelsen att föreslå årsstämman en nyemission, vilken kommer att garanteras av två av bolagets största ägare.

Resultatutveckling

Resultatutvecklingen under perioden är bättre Bolagets prognoser främst beroende på lägre kostnader än förväntat.

Twister

I de tvister som beskrivs i Bolagets årsredovisning har inga förändringar skett. Årsredovisningen finns att tillgå på Bolagets hemsida.

Balansräkning och kassaflöde

Investeringar

Under perioden har investeringar för 0,3 MSEK gjorts i utveckling av bolagets produktprogram och servermiljöer.

Kassaflöde

Koncernens kassaflöde under perioden blev negativt och uppgick till -91 KSEK (-198 KSEK)

Likviditet och finansiell ställning

Likvida medel, inklusive outnyttjad checkkredit, uppgick vid periodens utgång till 807 KSEK (1 029 KSEK). Soliditeten uppgick vid periodens utgång till 72,9 % (75,5).”

Redovisningsprinciper

Denna delårsrapport har upprättats i enlighet med IAS 34 Delårsrapportering. Koncernredovisningen har upprättats enligt International Financial Reporting Standards, IFRS, såsom de har antagits av EU, och den svenska årsredovisningslagen. Moderbolagets redovisning har upprättats enligt årsredovisningslagen och rekommendationen RFR 2.2 Redovisning för juridiska personer.

Transaktioner med närstående personer

Bolaget har under perioden lånat 1,7 MSEK av bolagets största ägare för finansiera förskottsbetalningar till leverantörer. I övrigt har inga transaktioner med närstående personer gjorts.

Granskning

Denna delårsrapport är inte granskad av bolagets revisorer.

Bolagsinformation

Firmanamn	Followit Holding AB (publ)
Säte	Stockholms län, Stockholm stad
Organisationsnummer	556540-7615
Datum för bolagsbildning	1997-03-10
Nuvarande firmas registreringsdatum	2004-09-01
Land för bolagsbildning	Sverige
Juridisk form	Aktiebolagslagen
Lagstiftning	Svensk rätt
Kontaktuppgifter	Box 47247, 100 74 Stockholm 0910-200 020 info@followit.se www.followit.se
Hemsida	www.followit.se

Kommande informationstillfällen

Kvartalsrapport 2, 20 augusti 2010.

Kompletterande information angående rapporten

Frågor angående den här rapporten kan ställas till jan.vellner@followit.se.

Styrelsen, Stockholm 21 april 2010

Anders Walldov

Danny Aerts

Jan Vellner

Kicki Wallje-Lund

Koncernens resultatrapport (KSEK)

	Helår 2010	Kvartal I 2010	Helår 2009	Kvartal I 2009
Nettoomsättning	6 541	6 541	34 958	9 813
Aktiverat arbete för egen räkning	297	297	58	0
Övriga rörelseintäkter	-177	-177	225	386
Summa intäkter	6 661	6 661	35 241	10 199
Handelsvaror inkl lagerförändring	-2 603	-2 603	-19 331	-5 402
Övriga externa kostnader	-966	-966	-6 245	-1 101
Personalkostnader	-2 844	-2 844	-11 996	-2 789
Resultat före avskrivningar	248	248	-2 311	907
Avskrivningar	-841	-841	-3 537	-710
Rörelseresultat efter avskrivningar	-593	-593	-5 848	197
Finansiella intäkter	0	0	74	41
Finansiella kostnader	-157	-157	-477	-76
Periodens resultat före dispositioner och skatt	-750	-750	-6 251	162
Uppskjuten skatt	0	0	1 644	0
Periodens resultat	-750	-750	-4 607	162

Rapport över totalresultat för koncernen (KSEK)

	Helår 2010	Kvartal 1 2010	Helår 2009	Kvartal 1 2009
Periodens resultat	-750	-750	-4 607	162
Övrigt totalresultat:				
Omräkningsdifferenser				
Tillgångar som kan säljas:				
Summa periodens övriga totalresultat netto efter skatt	0	0	0	0
Totalresultat för perioden	-750	- 750	-4 607	162
Hänförligt till:				
Moderföretagets aktieägare	-750	-750	-4 607	162

	Helår 2010	Kvartal 1 2010	Helår 2009	Kvartal 1 2009
Resultat per aktie (SEK)	-0,0014	-0,0014	-0,009	0,0003
Genomsnittligt antal aktier	507 939 618	507 939 618	507 939 618	507 939 618

Det finns inga utestående options- eller konvertibel program som medför utspädning.

Koncernens finansiella nyckeltal för perioden januari-mars 2010

- Rörelseresultat före avskrivningar: 0,2 MSEK (0,9 MSEK)
- Bruttovinstmarginal 60 % (47%)
- Räntabilitet på eget kapital % Neg.
- Eget kapital: 42,0 MSEK (47,5)

Koncernens balansräkning (KSEK)

	2010-03-31	2009-03-31
Immateriella tillgångar	31 949	32 865
Inventarier	436	1 107
Uppskjuten skattefordran	4 088	2 444
Andra långfristiga fordringar	65	75
Summa anläggningstillgångar	36 919	36 491
Färdiga varor och handelsvaror	8 994	8 871
Kundfordringar	8 443	13 482
Övriga kortfristiga fordringar	2 684	2 260
Kassa och bank	807	1 726
Summa omsättningstillgångar	20 928	26 339
Summa tillgångar	57 466	62 830
Eget kapital	41 941	47 458
Summa Eget Kapital	41 941	47 458
Långfristiga skulder	132	436
Checkräkningskredit	5 494	5 380
Leverantörsskulder	3 034	5 991
Övriga kortfristiga skulder	6 865	3 565
Summa skulder	15 525	15 372
Summa eget kapital och skulder	57 466	62 830

Specifikation av förändring i eget kapital

	10-03-31	09-03-31
Eget kapital vid periodens början	42 691	47 296
Nyemission	0	0
Totalresultat för perioden	-750	162
Eget kapital vid periodens slut	41 941	47 458

Koncernens kassaflödesanalys (KSEK) 2010-03-31

	201003	200903
Kassaflöde från den löpande verksamheten		
Rörelseresultat före finansiella poster	-750	162
Justering för poster som inte ingår i kassaflödet	841	710
Ökning/minskning av varulager	-45	-766
Ökning/minskning av kundfordringar	-333	-610
Ökning/minskning av övriga kortfristiga fordringar	610	0
Ökning/minskning av leverantörsskulder	-849	45
Ökning/minskning övriga kortfristiga rörelseskulder	-856	-130
Finansiella intäkter	0	41
Finansiella kostnader	-157	-76
Betald skatt	0	44
	-1 539	-580
Kassaflöde från investeringsverksamheten		
Långfristiga fordringar	0	0
Investeringar i dotterbolag	0	0
Förvärv av materiella anläggningstillgångar	-45	-30
Förvärv av immateriella tillgångar	-321	0
	-366	-30
Kassaflöde från finansieringsverksamheten		
Nyemission	0	0
Upptagna lån	1 700	0
Amortering av lån	0	0
Förändring checkräkningskredit	114	1 028
Förändring långfristiga skulder	0	0
Förändring kortfristiga finansiella skulder	0	-616
	1 814	412
Totalt kassaflöde	-91	-198
Likvida medel vid årets början	898	1924
Likvida medel vid årets slut	807	1 729
	-91	-198
Kassaflödesanalys i sammandrag		
Kassaflöde från den löpande verksamheten	-1 539	-580
Kassaflöde från investeringsverksamheten	-366	-30
Kassaflöde från finansieringsverksamheten	1 814	412
Totalt kassaflöde	-91	-198
Nyckeltal		
Antal aktier	507 939 618	507 939 618
Soliditet (%)	72,9%	75,5%
Eget Kapital per aktie (kr)	0,083	0,093
Resultat per aktie (kr)	-0,0014	0,0003

Moderbolagets resultaträkning (KSEK)

	Helår 2010	Kvartal I 2010	Helår 2009	Kvartal I 2009
Nettoomsättning	0	0	595	1 008
Aktiverat arbete för egen räkning	0	0	0	0
Övriga rörelseintäkter	0	0	0	0
Summa intäkter	0	0	595	1 008
Handelsvaror inkl lagerförändring	0	0	0	0
Övriga externa kostnader	-230	-230	-1 270	-224
Personalkostnader	-0	0	-394	-6
Resultat före avskrivningar	-230	-230	-1 069	778
Avskrivningar	-2	-2	-7	-2
Rörelseresultat efter avskrivningar	-232	-232	-1 076	776
Resultat från andelar i koncernföretag			-3 500	
Finansiella intäkter	0	0	0	4
Finansiella kostnader	-85	-85	-187	-9
Periodens resultat före dispositioner och skatt	-317	-317	-4 763	771
Skatt på årets resultat				0
Periodens resultat	-317	-317	-4 763	771

Moderbolagets balansräkning (KSEK)

	10-03-31	09-03-31
Tillgångar		
Anläggningstillgångar		
Materiella anläggningstillgångar		
Inventarier, verktyg och installationer	11	18
Summa	11	18
Finansiella anläggningstillgångar		
Andelar i koncernföretag	31 040	31 040
Summa anläggningstillgångar	31 051	31 058
Omsättningstillgångar		
Kundfordringar	0	27
Fordringar hos koncernföretag	19 707	19 495
Övriga fordringar	99	339
Förutbetalda kostnader och upplupna intäkter	632	101
Kassa och bank	670	32
Summa omsättningstillgångar	21 108	19 994
Summa tillgångar	52 159	51 052
Eget kapital och skulder	2010	2009
Eget kapital		
Eget kapital	43 303	48 105
Summa eget kapital	43 303	48 105
Skulder		316
Kortfristiga skulder		
Leverantörsskulder	604	185
Skulder till koncernföretag	3 047	2 382
Övriga kortfristiga skulder	4 700	39
Upplupna kostnader och förutbetalda intäkter	505	25
Summa skulder	8 856	2 947
Summa eget kapital och skulder	52 159	51 052
Specifikation av förändring i eget kapital	10-03-31	09-03-31
Eget kapital vid periodens början	43 620	48 382
Nyemission	0	0
Totalresultat för perioden	-317	-277
Eget kapital vid periodens slut	43 303	48 105